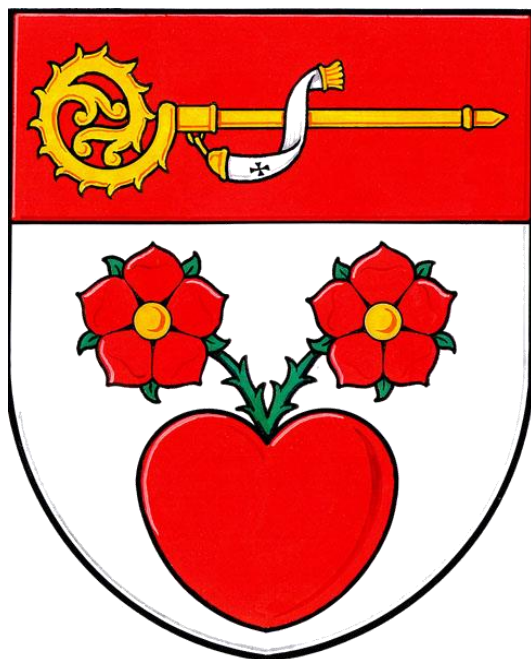


# SVĚTLÁ



## ÚVODNÍ SLOVO

---

Dobrý den, vítáme Vás ve Světlé. Motivem pro sepsání této malé brožurky byla snaha seznámit návštěvníka velmi stručnou formou s historií i současností obce. Nejedná se o vědeckou publikaci založenou na bádání v různých archivech, při psaní jsme vycházeli z informací uvedených v kronice obce sepsané Karlem Müllerem a především ze znalostí obce na základě vykonávání dlouholeté funkce starosty a dlouholeté činnosti kronikáře obce.

A nyní již k naší obci...



*Letecký pohled na obec*

## POPIS A HISTORIE OBCE

Obec patří s asi 250 trvale přihlášenými obyvateli mezi nejmenší obce regionu. Část obydlí vlastní chalupáři převážně z Brna. Obec leží ve výšce 420 až 450 metrů nad mořem, prakticky tvoří střechu Malé Hané, z toho důvodu se v blízkosti obce nachází rozvodí Moravy a Dyje. Na východně se nad obcí zvedají zalesněné kopečky Dražanské vrchoviny, na západě leží údolíčko Malé Hané. Katastr Světlé o rozloze 273 ha je převážně tvořen intenzivně obdělávanou ornou půdou.



*Historická mapa Světlé a Přívěští*

Jako většina obcí v okolí byla i Světlá založena někdy kolem roku 1250 a dlouho i vlastněna Klášterem Hradisko u Olomouce. Písemné zprávy, kde je obec zmiňována, jsou z roku 1321 a 1499. Název obce je snad odvozen od vymýcené plochy v lese, „světlině“, na kterém byla vesnice postavena. Původní Světlá tvořila typickou okrouhlici se zemědělskými usedlostmi po obvodu. V sousedství této okrouhlice byl v 2. polovině 16. století postaven zemědělský dvůr. Dvůr i s pozemky byl po vydání tolerančního patentu v roce 1781 císařem Josefem II. rozparcelován mezi exulanty z ciziny. Navrátilci si založili vlastní samostatnou obec Přívěšť (Duldungsdorf). Obě vesničky byly sloučeny v jednu obec v roce 1848. Zjednodušeně je možné říct, že východně od silnice Šebetov - Cetkovice byla Přívěšť, na západ od této komunikace je původní Světlá i s rozparcelovaným zemědělským dvorem. Obytná část rozparcelovaného zemědělského dvora („famílie“) se vypíná nad spodním rybníkem a v současnosti větší díl této budovy v kritickém technickém stavu vlastní Živé muzeum, z.s. Světlá, zbývající díl, který byl ještě před nedávnem

obydlen, vlastní obec. Na místě části zbouraného dvora byl v 2. polovině 20. století postaven rodinný dům č. p. 30, ve zdi tohoto domu je zasazen původní erb opata kláštera Hradisko u Olomouce.



POZDRAV ZE SVĚTLÉ

*Historická pohlednice*

## VÝZNAMNÉ UDÁLOSTI V HISTORII OBCE

---

- r. 1321, 1499 první písemné zprávy o obci
- r. 1781 Toleranční patent - rozparcelován světelský dvůr, vznikla obec Přívěšť
- r. 1848 sloučení obcí Světlá a Přívěšť
- r. 1872 v obci postavena malá kaplička
- r. 1876 založen pokrokový čtenářský spolek „Svornost“ s knihovnou. Knihovna přetrvala až do dnešní doby. Na přelomu století iniciovali členové spolku postavení pomníčku Františku Palackému.

- r. 1877 začíná psát Karel Müller kroniku obce. Kde zaznamenává nejen události v obci, ale část kroniky je věnovaná okolním obcím i významným občanům a událostem ve světě.
- r. 1887 po požárech ve Světlé i v blízkých obcích byl založen Sbor dobrovolných hasičů Světlá, původní ruční hasičská stříkačka je funkční i v současné době a současní členové SDH se s historickou stříkačkou zúčastňují každoročně ukázkových akcí.



*Historická stříkačka z roku 1887*

- r. 1905 postavena obecní radnice s hasičskou zbrojnicí, kde dnes stojí místní prodejna Coop, dále zde byly dvě pazderny, jedna pro Světlou, druhá pro Přívěst, které sloužily pro ubytování bezdomovců, obec byla povinna ubytovat bezdomovce (dnes formálně na OÚ)
- r. 1908 v obci zřízena pobočka záložny Raifeisenka
- r. 1908 zprovozněna železnice Skalice nad Svitavou - Velké Opatovice procházející katastrem obce
- r. 1914 - 1918 1. světová válka, na bojištích padlo 11 vojáků ze Světlé
- r. 1936 shořel dřevěný větrný mlýn
- r. 1937 elektrifikace obce

- r. 1960 v obci zrušen Místní národní výbor, Světlá se stává součástí Šebetova
- r. 1970 - 1972 v akci „Z“ postaven obecní dům s hasičskou zbrojnicí
- r. 1974 - 1975 postavena prodejna Jednoty se smíšeným zbožím
- r. 1974 - 1976 vybudováno prameniště, vodojem a rozvod vody po obci
- r. 1986 - 1987 položena společná kanalizace na odvod splaškových a dešťových vod
- r. 1992 volby do zastupitelstva samostatné obce Světlá
- r. 1996 vysvěcena kaplička Nanebevzetí Panny Marie
- r. 1997 vysvěceno 5 křížů v katastru obce
- r. 1998 kolaudace rozvodu plynu po obci
- r. 1998 odhalena pamětní deska vojákům padlým v 1. světové válce
- r. 1998 schválen znak a praporek obce
- r. 2005 v obci se točila část jednoho z dílů Četnických humoresek (37. díl Skokan)
- r. 2007 - 2017 vysazeno 11 lip vojákům ze Světlé, kteří padli v 1. světové válce
- r. 2014 návštěva Františka d'Este ve Světlé - vzpomínková akce ke 100. výročí rozpoutání 1. světové války
- r. 2015 vybudování biologického rybníka - ČOV
- r. 2017 odhalen rekonstruovaný pomník císaře Františka Josefa I.
- r. 2018 vysazena 3. Lípa svobody v obci, odhalen pomník vojákům z obce padlým v 1. světové válce



*Obecní úřad a horní rybník*

## ZAJÍMAVOSTI OBCE

---

### Lípy svobody v obci

V obci rostou v současnosti 3 Lípy svobody:

1. Lípa svobody byla vysazena asi v roce 1928 (10. výročí vzniku ČSR) u nynější čekárny autobusové zastávky, vedle této lípy dlouhá léta ležel velký obdélníkový kámen, který měl být použit na pomník padlým vojákům.
2. Lípu svobody zasadili naši rodiče a prarodiče 28. 10. 1968 k uctění 50. výročí vzniku ČSR. Slavnostní akce proběhla navzdory okupaci naší republiky vojsky států Varšavské smlouvy. Tento strom roste vedle budovy obecního skladiště.
3. Lípa svobody byla vysazena 28. 10. 2018 při 100. výročí vzniku ČSR současně s odhalením památníku vojákům padlým v 1. světové válce a roste vedle prodejny Jednoty.

### Pomník vojákům padlým v 1. světové válce

Pomník byl slavnostně odhalen 28. 10. 2018. Tento pomník plánovali postavit naši předkové již za 1. republiky, proto v nedalekém lomu vylomili a dopravili do obce veliký kvádr, který měl být součástí pomníku. K realizaci však v této době bohužel nedošlo a kámen dlouhá léta ležel zapomenut a částečně zakryt zeminou vedle 1. Lípy svobody.

Obecní zastupitelstvo si bylo vědomo dluhu, které měla obec vůči padlým spoluobčanům, a proto nechalo udělat pamětní desku se jmény vojáků a při příležitosti 80. výročí ukončení světové války byla deska roku 1998 slavnostně instalována na budově obecního domu.

V roce 100. výročí ukončení 1. světové války obec použila dávno připravený kámen, tento kámen byl umístěn na důstojné místo na začátku lipové aleje padlým, byla na něj přenesena pamětní deska z budovy obecního úřadu a 28. 10. 2018 byl pomník slavnostně odhalen.



*Pomník vojákům padlým v 1. světové válce*



*Roubená stodola*

## **Lipová alej**

V letech 2007 – 2017 byla každý rok slavnostně vysazena lípa vojákovi, který padl v 1. světové válce. Tato lipová alej začíná u čekárny autobusové zastávky a vede podél sportovního hřiště až k obnovenému pomníku císaře Františka Josefa I.

2007 Čech František (vysazeny 2 stromy - 2. lípa ke 130. výročí založení SDH)

2008 Dračka Alois

2013 Kostík Josef

2009 Hájek Jindřich

2014 Letfus František

2010 Horák Tomáš

2015 Musil František

2011 JUC. Jevický Tomáš

2016 Paroulek Josef

2012 Komárek Jan

2017 Řehořek Josef

## **Pomník císaře Františka Josefa I.**

V roce 1908, při příležitosti 60. výročí panování císaře F. J. I., byl ve Světlé (stejně jako v mnoha dalších městech a obcích Rakouska-Uherska) postaven císaři pomník a vysázeny lípy. V roce 1918 byl tento pomník z celkem pochopitelných důvodů stržen.

Část pomníku (poprsí panovníka s vyznamenáními) byl v obci ukryt a zachován až do dnešní doby. V roce 2014, kdy celý svět vzpomínal na



100. výročí rozpoutání světové války, navštívil symbolicky naši obec velkovévoda František d'Este s rodinou. Majitelka nemovitosti, kde bylo uchováváno poprsí z pomníku, umožnila zájemcům z řad návštěvníků tuto památku shlédnout. Při této příležitosti předal obci jiný místní občan hlavu z tohoto pomníku. I první artefakt získala obec do svého vlastnictví a zastupitelstvo obce schválilo obnovení pomníku v původní lokalitě.

Oba zbytky pomníku byly předány Alanu Doupalovi ze Šternberka a ten podle dochované fotografie bystu zrestauroval a pomník postavil. Pomník byl v srpnu 2017, během tradiční světelské pouti a současně i srazu rodáků, slavnostně odhalen.



*Pomník Františka Josefa I. vlevo foto z kroniky, vpravo obnovený pomník (2017)*

## **Znak a prapor obce**

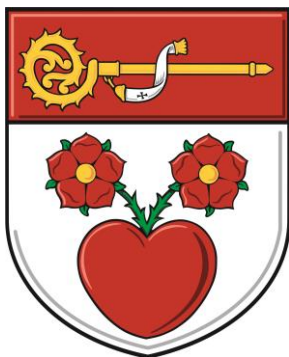
Návrh znaku a praporu obce odborně zpracoval heraldik Jiří Louda z Olomouce a následně byl tento návrh schválen heraldickým výborem Parlamentu České republiky. Potvrzení o schválení znaku a praporu bylo předáno zástupcům obce předsedou Parlamentu ČR Václavem Klausem. V srpnu 1998 byl prapor obce při příležitosti světelské pouti slavnostně vysvěcen našim rodákem Aloisem Krchňákem.

Popis:

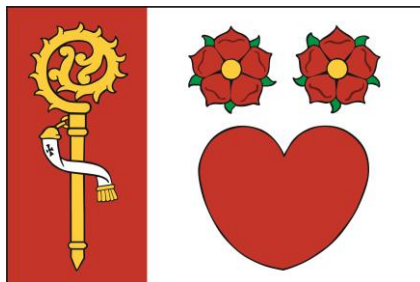
opatská berla - obec byla založena klášterem Hradisko u Olomouce

dvě lilie – představují dvě původní obce (Světlá a Přívěst')

srdce – přátelství mezi občany obce vyznávající různá vyznání.



*znak obce*



*prapor obce*

## Kaplička Nanebevzetí Panny Marie

Zvonička byla postavena v roce 1872 z materiálu, který na stavbu darovali světelští spoluobčané. Věžička byla osazena bronzovým zvonem, který byl bohužel, stejně jako většina zvonů, během 1. světové války zrekvírován pro vojenské účely. V roce 1917 byl do kapličky pořízen zvon ocelový, který se z věžky každodenně ozývá dosud.

V roce 1996 byla provedena rozsáhlá oprava kapličky, střecha byla nově zakryta kanadským šindelem, z domu č. p. 6 byla do kapličky přivedena elektrická energie a bylo instalováno automatické zvonění. Tuto opravu nemalou finanční částkou zabezpečil náš rodák Alois Krchňák, který kapličku v srpnu 1996 zasvětil svátku Nanebevzetí panny Marie, a tím byla započata tradice pravidelných srpnových poutí s odsloužením mše svaté na světelské návsi.

V roce 2021 proběhla další důkladná oprava kapličky, bylo provedeno odizolování proti vlhkosti, nová omítka a oplechování budovy.



*Kaplička Nanebevzetí Panny Marie*

## **Kříže v katastru obce**

V katastru obce se můžete zastavit u 5 křížů, které byly opraveny a slavnostně vysvěceny v roce 1997 při světelské pouti opět našim rodákem Aloisem Krchňákem.

Silnicí od Šebetova, na hranicích světelského a šebetovského katastru, se můžete zastavit u prvního kříže – Liznův kříž. Tento kříž postavila rodina Liznova z č. p. 18.

Po příjezdu do obce, po levé straně u obecního skladiště, najdeme další kříž – kříž veteránů.

Pojedeme po místní komunikaci k západu, téměř na konci obce uvidíme třetí kříž – Liznův kříž, byl vystavěn rodinou Liznovou z č. p. 19.

Budeme-li pokračovat dále k železnici, uvidíme v polích za ČOV další kříž, který je znám v obci pod názvem Starý kříž.

Vrátíme se na hlavní silnici a pojedeme k Cetkovicím, přijedeme k poslednímu světelskému kříži, který je na hranicích světelského a cetkovického katastru. Tento kříž se nazývá Krchňákův kříž, protože jej nechali postavit předkové rodiny Krchňákovy z č. p. 1.



*Kříž veteránů*



*Starý kříž*

## **Rozvodí Moravy a Dyje**

V blízkosti obce, asi kilometr západně pod obcí, se nachází rozvodí dvou významných řek, Moravy a Dyje. Od východu i západu přitékají dva potůčky, které se v těchto místech prudce stáčí k severu a jihu.

Asi km východně nad obcí je prameniště světelského potoka, který protéká Světlou a plní zde dva rybníčky. Horní i dolní rybník jsou významnými přírodními prvky, ale plní i funkci požárních nádrží, v zimě jsou přírodními kluzišti pro sportovní vyžití dětí a mládeže. Rybníky jsou plné ryb, několikrát si na hladině odpočinul při svých cestách párek labutí nebo hejno divokých kachen. Pro potěchu oka a pro radost dětem posadili místní občané na vrbu nad hladinou spodního rybníka typicky ladovského vodníka, který pokuřuje z dýmčičky a zadumaně hlídá šupináče pod sebou. Ve vrbičkách horního rybníka na něho řadu roků čeká a toužebně hledí ke spodnímu rybníku zelená krasavice.

Louky pod obcí podél cesty k bývalé vlakové zastávce byly pravidelně zavlažovány pomocí stavidel, hradítek a zavlažovacích příkopů. Tento systém byl vybudován v letech 1927 - 1928 a svému účelu sloužil do 50. let minulého století. Před několika lety byla na louce po levé straně cesty postavena čistírna odpadních vod – biologický rybník.

Potůček dále protéká pod železniční tratí Skalice nad Svitavou - Chornice a asi 200 m od železnice se prudce stáčí k severu a spolu s přítokem od Cetkovic a Borotína tvoří Uhřický potok a postupně se vlévá do Jevíčky, Třebůvky a Moravy.

Od západu, od Vanovic, přitéká druhý potůček, několik metrů od světelského potoka se prudce stáčí k jihu a postupně se vleává do Semíče, Svitavy, Svatky a Dyje.

Pokud bychom do těchto potoků spustili pomyslné lodičky, propluly by tyto lodičky řadou měst a obcí, než by se potkaly na soutoku Moravy a Dyje na Česko-Slovensko-Rakouském trojmezí. Posádka lodičky světelského potoka by si prohlédla Jevíčko, Litovel, Olomouc, Kojetín, Kroměříž, Otrokovice, Uherské Hradiště, Veselí nad Moravou, druhá posádka by viděla Blansko, Adamov, Brno, Židlochovice, Novomlýnské nádrže, Břeclav a společně by po Moravě vpluly kousek před Bratislavou do Dunaje.

## **Železniční trať Chornice – Skalice nad Svitavou**

Regionální jednokolejná trať Skalice nad Svitavou - Velké Opatovice byla vybudována na začátku minulého století společností Místní dráha Velké Opatovice - Skalice nad Svitavou, provoz byl zahájen v roce 1908. Tato dráha byla spojkou mezi hlavní tratí Brno - Česká Třebová a tratí Prostějov - Třebovice v Čechách (součástí této trati byla odbočka z Chornic do Velkých Opatovic). Tyto tratě byly v provozu již od 19. století.

V počátcích provozu vlaky katastrem Světlé pouze projížděly a světelští občané tak dlouhou dobu využívali nádraží v Šebetově. Po několikaleté snaze našich rodičů a prarodičů byla povolena zastávka pro osobní dopravu Světlá u Boskovic, podmínkou povolení bylo i vybudování čekárny a její následné předání i s pozemkem Českým drahám.

Tuto zastávku využívali občané i návštěvníci obce až do roku 2005, kdy byla zastávka z rozhodnutí Jihomoravského kraje nesmyslně zrušena. Nic nepomohla petice zorganizovaná obcí a podepsaná velkou většinou občanů obce i řadou hostů obce. Následně byla zastávka v roce 2014 stavebně zrušena. Situace se tak vrátila o více než půl století zpět a občané využívají pro nástup a výstup z vlaku opět nádraží v Šebetově.

## **Autostráda Vídeň – Wroclav**

Asi km západně od železnice je vidět zarostlý pás táhnoucí se od Boskovic k Velkým Opatovicím. Jedná se o „autostrádu“, nedokončenou dálnici, která měla spojit podle plánů Hitlera obsazenou Vídeň s polskou Wroclaví. Ihned po

okupaci Československa se započalo s výstavbou této komunikace ve vysokém tempu. Zpočátku se počítalo s otevřením některých částí již v roce 1940, ale s vypuknutím války začalo tempo výstavby klesat a v roce 1942 byla stavba zastavena. Část autostrády procházející Malou Hanou byla zastavena téměř před dokončením, do dnešních dnů jsou zachovány mostní objekty, zářezy v terénu nebo navrženy silniční násypy. Po válce neměla tato trasa dálnice prioritou a všechny objekty zarostly vegetací a postupně se staly významným biokoridorem. Se změnou režimu se začalo uvažovat o dobudování dálnice, ale i přes značný tlak představitelů obcí podél autostrády, aby došlo k dokončení rychlostní komunikace R43 alespoň v úseku Brno – Moravská Třebová, je realizace stále v nedohlednu a pro dopravu je stále využívána pouze silnice Brno – Svitavy.

## PRŮVODCE OBCÍ (příjezd od Šebetova)

---

**Stanoviště 1** - na hranicích světelského a šebetovského katastru (u odbočky k Mořicovu dvoru) se vám naskýtá pohled na jižní část Malé Hané. Odtud vidíme obce Borotín, Vanovice, Drválovice, Paměťice, Knínice, Šebetov, v dálce je vidět Boskovický hrad. Otočíte-li se k východu, vidíte pod lesem, po levé straně komunikace, objekty Mořicova dvora, na pravé straně jsou haly velkovýkrmny prasat „Osaka“. Přímo u tohoto stanoviště je jeden ze světelských křížů.



*Panorama „pod obcí“*

Po příjezdu do obce si můžete za čekárnou autobusové zastávky prohlédnout pomník padlým vojákům odhalený v roce 2018. Pokračujete podél lipové aleje věnované těmto vojákům až k pomníku císaře Františka Josefa I. (odhalen v roce 2017). Vlevo od lipové aleje se nachází domovské hřiště oddílu malé kopané FC Světlá, který v současné době hraje 2. ligu okresního přeboru.

Od pomníčku Františka Josefa I. postupujete po místní komunikaci k severu. Vpravo se zaleskne hladina horního rybníka s vodnickou krasavicí ve vrbičkách. Na hladině se zrcadlí budova obecního úřadu s hasičskou zbrojnicí. Obejdete budovu OÚ a po místní komunikaci pokračujete k východu. Asi 100 m nad obcí je stanoviště č. 2

**Stanoviště 2** – na východě se začínají zvedat zalesněné kopečky Dražanské vrchoviny. Z tohoto stanoviště vidíme tyto obce Malé Hané - Borotín, Cetkovice, Velké Opatovice, Jevíčko, ...

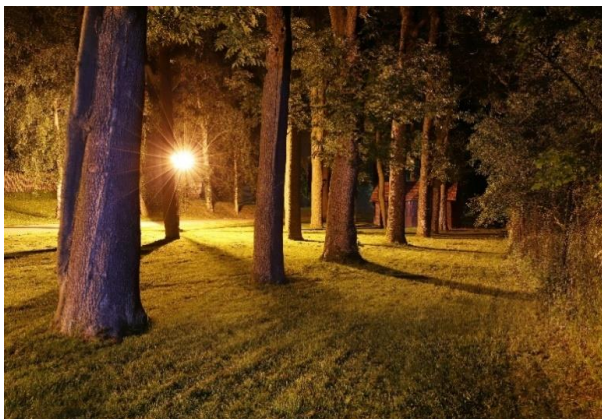
Směrem k jihu jsou opět vidět objekty Mořicova dvora, při výborné viditelnosti je možno na severu vidět i vršek Pradědu.



*Panorama „nad obcí“*

Po stejné cestě se vrátíme až k budově OÚ, ale nyní pokračujeme k hlavní silnici Šebetov - Cetkovice. Na hlavní silnici odbočíme doleva, u čekárny autobusové zastávky roste 1. Lípa svobody, dále vidíme prodejnu COOP Jednota Boskovice a vedle prodejny pomníček Františka Palackého.

Po několika metrech pokračujeme vpravo na místní komunikaci, hned u hlavní komunikace stojí další světelský kříž (kříž veteránů) a vedle něho 2. Lípa svobody. Na pravé straně komunikace na břehu u prodejny byla v roce 2018 vysazena 3. Lípa svobody.



*Přírodní výletišťe*

Před námi se otevírá prostorné přírodní výletišťe, kde se v letních měsících odehrávají různé kulturní akce, na výletišťe navazuje spodní rybník s Ladovským vodníkem na vrbě. Po pravé straně komunikace jsou objekty rozparcelovaného světelského dvora. Větší část budovy vlastní Živé muzeum, v současné době v kritickém technickém stavu, zbytek je v majetku obce. Pod rybníkem začíná „okrouhlice“ historické Světlé. Na jejím začátku, po pravé straně, stojí bývalá zemědělská usedlost č. p. 1 – rodný dům p. A. Krchňáka, který dlouhá léta žil v nucené emigraci a po změně režimu se významně podílel na rozsáhlé opravě kapličky a jejím vysvěcení. Posvětil i všechny kříže v obci a až do své smrti každoročně sloužil mši svatou na návsi u kapličky. Naproti domu č. p. 1 je dětské hřiště a pak již přijdete ke kapličce Nanebevzetí panny Marie. Zde je každý rok v polovině srpna, při světelské pouti, sloužena mše svatá.

Na konci „okrouhlice“ opět na levé straně je mezi lípami 3. světelský kříž. Pokračujeme stále k západu, pod obcí uvidíme vlevo za loukou 4. kříž, který je znám pod názvem Starý kříž a hned následuje biologický rybník ČOV Světlá.



Pokračujeme stále k západu, až dojdeme k železniční trati Skalice nad Svitavou - Chornice.

**Stanoviště 3** – nachází se na místě zrušené vlakové zastávky. Na západě se zvedají první kopečky Českomoravské vysočiny, na úpatí kopečků jsou obce Pamětice, Drválovice, Vanovice, Borotín, Velké Opatovice.

Asi 100 m západně od stanoviště je rozvodí Moravy a Dyje a po dalších asi 200 m za rozvodím se táhne vegetací zarostlé těleso rozestavěné autostrády s řadou mostních objektů v různém stupni dokončení.

Odtud se vrátíme po stejné cestě do obce, mineme dětské hřiště a dáme se doleva do mírného kopečka, po levé straně stojí rodinný domek č. p. 30 s erbem opata kláštera Hradiska u Olomouce. Tento domek byl postaven na části zbouraných „famiilí“ (rozparcelované budovy světelského dvora), kde žil autor 1. kroniky obce a zakladatel čtenářského spolku a sboru dobrovolných hasičů Karel Müller. Pokračujeme až k hlavní silnici a odbočíme doleva směrem na Cetkovice. Po levé straně vidíme místní restauraci a asi 200 m od obce, na hranicích světelského a cetkovického katastru, je poslední zastávka.



*Zazděný erb*

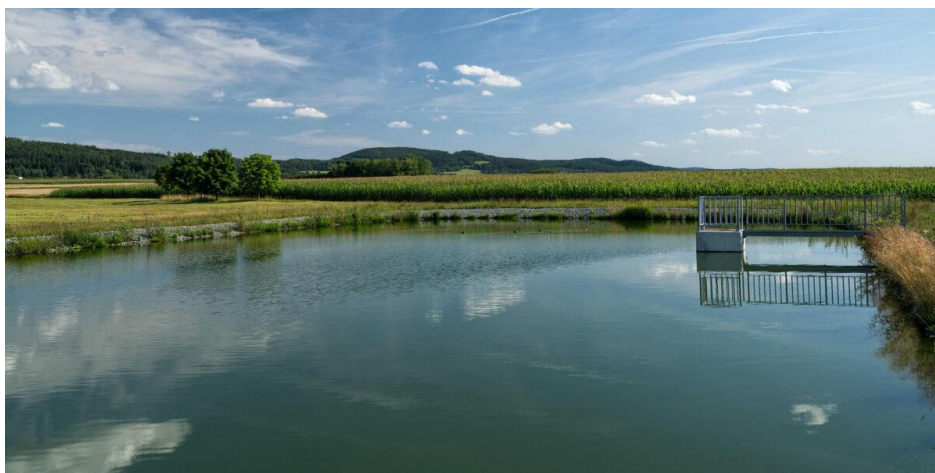
**Stanoviště 4** – zde, mezi kaštany, stojí poslední světelský kříž, který nechala postavit rodina Krchňákova z č. p. 1 a v dále vidíme obce severní části Malé Hané – Vanovice, Borotín, Velké Opatovice, Jevíčko, Chornice, Cetkovice. Při dobré viditelnosti můžeme uvidět i 4 větrné elektrárny u Žipotína.

## FOTOGALERIE

---



*Oslavy 100. výročí vzniku první republiky 2018*



*Biologická čistírna odpadních vod*



*Prodejna COOP u hlavní silnice*



*Místní hostinec*



*Pomník Františka Palackého*

## ZÁVĚR

---

Tímto končí krátké a rychlé seznámení s naší malou obcí, která žije bohatým kulturním, společenským i sportovním životem – ples SDH, světelská pouť, setkání rodáků, dětské dny, každoroční turnaj v malé kopané nebo stolním tenise, Mikulášský běh Světlou, .....

Na všechny akce jsou zájemci srdečně zváni.

[www.obecsvetla.cz](http://www.obecsvetla.cz)

Autoři:

Mgr. Jiří Biberle, dlouholetý kronikář obce

Ing. Jiří Cikánek, bývalý dlouholetý starosta

Ladislav Šindelka, fotograf

Světlá 2022